

# CHECKLISTE

## LAIKA KOSMO 209



**bis 3,5 to:**

**Achtung: Fahrzeughöhe bei Brücken und Unterführungen beachten:  
Höhe 3,10 m !!! Breite 2,25 m, Länge 6,99 m + Fahrradträger!!**

### **Was Sie noch für Ihre Reise mitnehmen müssen/sollten oder einkaufen bei Ankunft:**

Bettwäsche/Bettzeug für jede mitreisende Person (am besten einfach von Ihrem Bett Zuhause einpacken)

Bettlaken oder Spannbettuch für Bett groß hinten: 2 mal 2m x 2 m, oder 2 mal 1 m mal 1,90 m

Bettlaken, Spannbettuch für Hubbett vorne: 1 mal 2m x 1,45 m.

Klamotten, Kleidung, Schuhe für jeden Mitreisenden

Lebensmittel, Spülmittel, Küchenrolle, Kaffeepulver, Tee, Duschgel/Shampoo, Klopapier bitte nur für spezielles für Campingklo, Hygieneartikel, Handtücher, Duschtücher, Geschirrtücher, Putzlappen, (Eventuell Akkusauger), Müllbeutel.

Eventuell Kaffeemaschine, Grill, Fahrräder, E-Bikes, E-Roller, Surfbrett, SUP, Sonnenbrille, etc.  
Reiseunterlagen über die Region wo Sie hinfahren

Reisepässe, Impfpässe, Führerschein, Smartphones, Tablets, Laptop, Ladegeräte etc.

***Wassertank (100 Liter nicht gefüllt), wegen Gewicht das Sie zuladen, bitte selbst die Füllmenge berechnen!***

### **Was ist im Wohnmobil immer vorhanden:**

Navi/Radio mit Bluetooth, viele USB-Anschlüsse als Ladepunkte und am Radio als AUX Gerät

Kühlschrank mit Gefrierfach

1 Tisch 100 mal 70 cm, 4 Stühle für außen, 2 Hocker,

Geschirr, Besteck, Töpfe, Pfannen, Schüsseln, Pfannenwender, Salatbesteck, Untersetzer, Gläser, Öffner,

Besen, Kehrschaufel, Handschuhe für Chemietoilette, 2 gefüllte Gasflaschen ALU, Abwassertank leer, **Wassertank 100 Liter nicht gefüllt, wegen Gewicht das Sie zuladen.**

Warnwesten/Warndreieck/Verbandskasten/Warnschild für Fahrradträger, Fahrradträger für 2 weitere Bikes, Markisenkurbel, Teppich 4 x 2,50 m vor Womo, Abstreifer.

Wasserschlauch 1/2" 10 m Länge mit Kupplungen 1/2" u. 3/4"+ Spritzdüse

1 Kabeltrommel 50 m; 1CEE-Stecker-Adapter für Anschluss WOMO, 1 CEE-Stecker-Adapter für Anschluss Stromsäule am Campingplatz

Werkzeugkoffer mit allem was man braucht. Feuerlöscher.

Zurrgurte für Kofferraum zum Befestigen der Tische, Stühle, Fahrräder, Sportgeräte, Sonstiges.

## Details siehe auch Inventarliste:

**Alle Beschreibungen und Funktionen auch nochmal zum Nachlesen, was wir Ihnen bei der Einweisung und Übergabe, gezeigt haben.**

- Gewicht der Reisenden, Utensilien, Sportgeräten, Frischwasser ermitteln:
- Richtig verstauen und sichern:
- Wo ist was und alles richtig auf seinem Platz
  1. **Funktion Radio und Navi**
  2. **Richtig Parken mit Ausrichten und eben auf Keile stellen**
  3. **Funktion Heizung/Warmwasserbereitung TRUMA**
  4. **Funktion Frischwassertank füllen und entleeren**
  5. **Funktion Abwassertank entleeren**
  6. **Funktion Paneel mit Anzeige**
  7. **Funktion Kühlschrank, Gas/Strom 230 V/12 V**
  8. **Funktion Kochen**
  9. **Funktion Verdunklungsrollos**
  10. **Funktion WC-Box herausnehmen und entleeren**

### 1. **Funktion Radio und Rückfahrkamera (kein Navi)**

Das Radio/Rückfahrkameradisplay funktioniert nur wenn man den Schalter O/1 rechts neben dem Armaturenbrett einschaltet.

Bitte bei längerem Parken dann auch extern abschalten, da sich sonst die Motorbatterie entleeren kann.





Von links nach rechts befinden sich folgende Knöpfe: Vol. für lauter u. leiser drehen, Homeputton, TUN für Radio, mit dem Vol-Regler die Frequenz noch oben oder unten regeln, CAM für Rückfahrkamera, welche sich beim Einlegen des Rückwärtsganges von Alleine zuschaltet, VOICE für Sprachsteuerung, FAV für Favoriten bei der Senderwahl, BT für abspeichern von Fahrrouten. Noch mehr Details sind dann gerne nachzulesen in der LAIKA-Tasche in der Fahrertür.

Für Navi empfehlen wir ein PAD oder Smartphone mit Google-Maps in die davor gesehene Halterung zu legen und diese zu verwenden.

## 2. Richtig Parken mit Ausrichten und eben auf Keile stellen

Bitte beachten, je besser Sie den Stellplatz bei Ankunft auswählen, desto weniger sind sie mit ausrichten des Fahrzeugs beschäftigt.

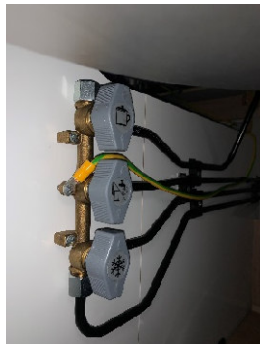
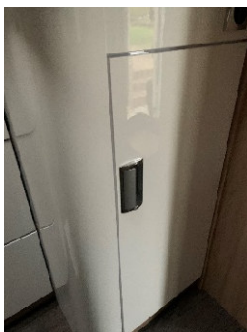
Um es möglichst genau zu machen, befindet sich hinten links im oberen Kellerfach eine kleine Wasserwaage und auch 4 Stck. Keile, welche dann je nach Neigung unter die Räder gelegt werden.

Dies ist einmal wichtig um nicht schräg zu schlafen und zum anderen, dass beim Kochen das Fett in der Pfanne nicht schräg in eine Ecke läuft, bzw. beim Essen die Suppe nicht aus dem Teller.

Deswegen so gut als möglich immer das geparkte Fahrzeug ausrichten!

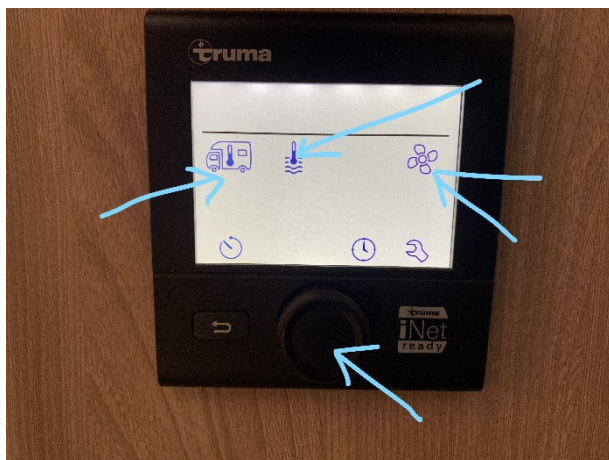
## 3. Funktion Heizung/Warmwasserbereitung TRUMA

Ganz wichtig zuerst mal im dem Fach unterhalb der Spüle kontrollieren, ob alle Hebel für die



weiteren Funktionen quer stehen (nach oben stehen ist geschlossen) Sollte dies nicht der Fall sein, bitte alle Hebel die nach oben stehen umschalten. Erst dann läuft erst das Warmwasser und auch die Heizung.

Alle Funktionen der TRUMA-Heizung und Warmwasserbereitung können Sie auch nachlesen, wie immer in der LAIKA-Tasche in der linken Fahrertür.



Das Zeichen mit dem Wohnmobil ist die Innenraumheizung. Hier bitte mit dem unteren Drehknopf drehen bis diese Anzeige blinkt und dann die gewünschte Temperatur einstellen und per Knopfdruck bestätigen. Die zweite Anzeige ist das Zeichen für Warmwasserbereitung für Küchenspüle/Waschbecken/Dusche. Hier gibt es 3 Stufen: ECO/HOT/BOOST. 40/50/60 Grad. Hier ebenfalls auf die gewünschte Einstellung drehen und per Knopfdruck bestätigen.

Wenn über dem Strich das Flammenzeichen erscheint, ist alles gut. Die Füllstandsanzeige der Gasflasche wird über dem Strich ebenfalls angezeigt. Nun noch der Ventilator ganz rechts. Diesen kann man in 4 Gebläsestärken einstellen. Stufe 1 – 2 ist aber völlig ausreichend für die Beheizung.

Im unteren Bereich kann man noch die Uhrzeiten für die Beheizung oder Warmwasserbereitung programmieren, falls man den ganzen Tag unterwegs zum Wandern oder Skifahren ist und dann, wenn man ankommt, schon alles vorgewärmt ist. Der Schraubenschlüssel ist für weitere Einstellungen zuständig. Dies kann man gerne auch wieder nachlesen. Ebenso auch eventuell unter You Tube mit Videoanleitung.

#### 4. Funktion Frischwassertank füllen und entleeren



Bitte beachten, dass die blauen Knöpfe unten einmal gedrückt sind und oben der Hebel quer steht. Ansonsten entleert der Frischwassertank selbständig. Dient der Entleerung bei Frostgefahr. Diese Funktion ist im Schlafzimmerschrank neben dem Kühlschrank eingebaut.

### 5. Funktion Abwassertank entleeren

Den Abwassertank entleeren Sie mit der Kurbel auf der Fahrerseite.



Diese liegt im Kellerraum rechts oben in der Ablage. Kurbel nach unten ist auf, Kurbel nach links ist zu.



Ist der Abwassertank entleert einfach wieder nach oben ziehen.



### 6. Funktion Paneel mit Anzeige

**Frischwasser/Abwasser/Datum/Uhrzeit/Wasserpumpe Wohnraumstrom 12 V/Außentemperatur/Innentemperatur/Außenlicht bei Haustür/AUX**



Die linke Säule zeigt die Ladung der Wohnraumbatterie mit Solar und auch durch Ladung beim Fahren an. Je höher und grüner die Säule desto mehr ist genügend Strom vorhanden. Machen sie sich keine Sorgen, wenn alle obere Punkte grün leuchten, so wie schon fast auf dem Bild, sind Sie mind. 2 Tage autark ohne Laden zu müssen. Bei

Knopfdruck auf die Fahrerbatterie zeigt die Anzeige auch die Volt dieser an.

Die zweite rechte LED-Säule zeigt so wie hier bei Knopfdruck auf das jeweilige Zeichen den Füllstand des Frischwassers an (voll ca. 90 Liter reicht auch für 2 Tage Duschen und Abwasch Küche) oder bei Drücken weiter unten den Füllstand Abwasser.

Die Anzeige links oben zeigt an, wenn man an 230 V angesteckt hat.

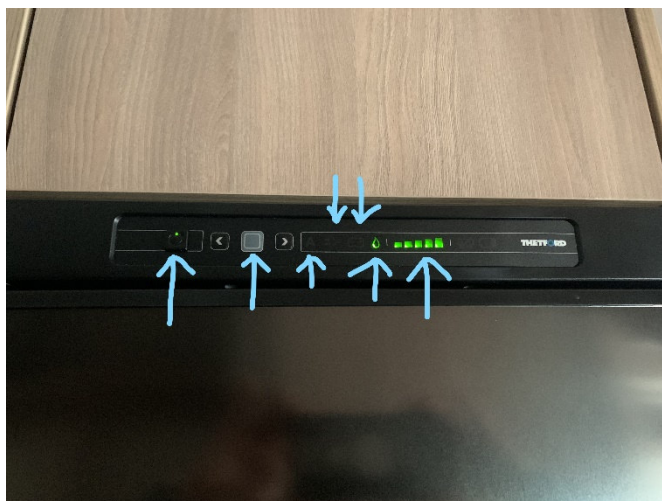
Der Knopf unten sollte bei Wohnraumbenutzung eingeschaltet sein und grün leuchten damit die Beleuchtung Innenraum, Keller und auch Ventil-Kippschalter Abwasser funktionieren, sowie auch für z.B. WC-Spülung, Spüle Küche oder Dusche und Waschbecken.

## 7. Funktion Kühlschrank, Gas/Strom 230 V/12 V

Der Kühlschrank kann betrieben werden mit Gas, mit Strom und mit 12 V vom Solarpanel, bzw. mit der Wohnraumbatterie beim Fahren.

Die 12 V -Variante hat aber keine Kühlleistung und ist nur zum Erhalt der Temperatur da.

Deswegen immer falls man autark steht auf Gas umstellen, bzw. bei



Stromanschluss z.B. auf einem Campingplatz auf 230 V umschalten.

Zuerst kontrollieren ob der Kühlschrank überhaupt eingeschaltet ist. Dies erkennt am linken Knopf. Dieser muss grün leuchten. Durch Drücken des mittleren Knopfes und danach mit den Pfeiltasten kann man die gewünschte Kühlfunktion einstellen A = Automatik, hier schaltet der Kühlschrank entweder immer auf Gas oder bei 230 V-Anschluss, dann immer auf Strom. Wenn ganz rechts die LEDs blinken, kann man noch die gewünschte Kühlstärke einstellen.

Das oberste Fach ist das Gefrierfach und kann auch genutzt werden.

## 8. Funktion Kochen



Ganz wichtig zuerst mal unter dem Fach bei der Spüle kontrollieren, ob alle Hebel für die weiteren Funktionen quer stehen. Sollte dies nicht der Fall sein, bitte alle Hebel die senkrecht stehen umschalten, damit auch das Gas für den Herd freigeschaltet ist.

Einfach auf die gewünschte Kochfeldarmatur drücken und nach links bis zur Flamme drehen und dabei mit einem Feuerzeug starten, bis das Kochfeld brennt. Bitte noch nicht den Knopf sofort loslassen, erst wenn der Flammenkreis

komplett brennt. Falls die Flamme wieder ausgeht, wie bisher wiederholen, nur länger den Knopf gedrückt halten.

## 9. Funktion Verdunklungsrollos

Alle Verdunklungsrollos sind durch Drücken der Knöpfe im Fahrerhaus zu öffnen oder zu schließen.

Im Wohnraum und den Dachluken befinden sich zusätzlich noch Fliegengitter.

Man kann den Verdunklungsrollo auch bei dem Fliegengitter einhaken und so wie gewünscht verdunkeln.



### 10. Funktion WC-Box herausnehmen und entleeren



Einfach den orangefarbenen Sicherungs-Hebel nach außen klappen, den Behälter herausnehmen und bei der Entsorgungsstation entleeren. Nach dem Entleeren, auch bei Rückankunft bitte den Behälter mehrmals mit dem Wasserschlauch ausspülen und auch wieder mehrmals entleeren. Nach dem richtigen Einsetzen den Hebel wieder nach oben ziehen und die Tür schließen. Danach von der Toilette aus dem Becher mit 1 Liter Wasser und 2 Beuteln - BIOersetzer wieder eingießen.

**Freie Termine, sowie Saisonpreise und Nachlässe bei Buchungen über einer Woche sind unter folgenden Kontaktdaten zu erfragen per E-Mail: [info@beckstein-bau.de](mailto:info@beckstein-bau.de)**

**Per Telefon oder WhatsApp: [+49 1703223288](tel:+491703223288)**